



JL ENGINEERING
Rådgivende ingeniører

Bæredygtighedsrapport

2023-2024

Indhold

1. Om JLE

2. Ansvar

3. Klima

3.1 JLEs målsætning

3.2 Initiativer

3.3 Forbrug i hverdagen

3.4 Bæredygtighed i projekter

3.5 Ny skole på Sluseholmen

4. Mennesker

4.1 JLEs målsætning

4.2 Initiativer

4.2 Fællesskaber

5. Drift

5.1 JLEs målsætning

5.2 Initiativer

5.3 Politikker og kontroller

6. ESG regnskab

6.1 Ledespåtegning

6.2 Regnskabsprincipper

6.3 Den uafhængige revisors erklæring

6.4 Regnemetode

6.5 ESG Nøgletal

6.6 Klimaregnskab



1. Om JLE

JL Engineering er en rådgivende ingeniørvirksomhed med specialer inden for tekniske installationer, energi, bæredygtighed, brand og arbejdsmiljø. Siden 2010 har vi skabt løsninger til en lang række forskellige byggerier og sætter hver dag en ære i at lave gode, gennemtænkte projekter.

For os har kvalitet altid været det vigtigste. Kvalitet i de projekter vi sender ud og i den måde, vi driver virksomhed på. Det er fortsat det vigtigste strategiske fokus for os at kunne levere projekter af høj kvalitet – og gøre det mens vi har det godt.

JL Engineering er en værdidrevet virksomhed, som har vægt på følgende:

Kvalitet:

Vores faglige stolthed betyder, at vores projekter skal være af højeste kvalitet hver gang. Vi ved hvad der skal til og prioriterer ressourcerne til at gøre det.

Fællesskab:

Vi skaber de bedste løsninger, når vi gør det sammen på kryds og tværs. Derfor prioriterer vi også fællesskabet, laver sjove ting sammen og hjælper hinanden.

Udvikling:

Vi søger udviklingen, fordi det er der vi vokser. Det behøver ikke gå stærkt, men vi skal ikke stå stille. Vi vil lære nyt og blive bedre til at lave projekterne.

Mulighed for at gøre en forskel

For os sker bæredygtighedsarbejdet i naturlig forlængelse af vores værdier og måde at drive virksomhed på. At have en bæredygtig tilgang er det rigtige at gøre.

Som rådgiver inden for byggeriet, har vi en kæmpe mulighed for at præge hvordan bygninger udføres og vedligeholdes mange år ud i fremtiden, og dermed har vi store muligheder for at arbejde med at reducere CO₂-udslippet fra byggeriet.

66
Vi vil gribe muligheden for at gøre en forskel.

Vores overordnede ambition er at kunne lave de mest bæredygtige projekter hver gang og samtidig drive virksomheden på en bæredygtig måde. Arbejdet med at forankre og implementere de forandringer, som skal til, er forankret i ledelsen og bestyrelsen følger op på arbejdet.



2. Ansvar

Det er en helt naturlig del af vores hverdag at tage ansvar. Vi tager ansvar for opgaverne, for projektet, for kvaliteten og for hinanden. Det er en forankret del af den måde vi arbejder på, er sammen på og driver virksomhed på.

JL Engineering er som rådgiver med til at præge mange byggeprojekter hvert år og med vores fokus på kvalitet, sikrer vi at løsningerne er fremtidssikrede og kan holde i mange år. Vi er med til at energioptimere bygninger, forbedre indeklima og udvikle nye løsninger til bæredygtige byggerier.

Vi vil gerne tage ansvaret på os og skubbe mere på de bæredygtige løsninger, end vi før har gjort. Derfor arbejder vi på at implementere bæredygtige tiltag i vores projekter og måden, vi arbejder med dem på.

Walk the talk

Vi skal også selv tåle at blive skubbet til og derfor vejer vi os selv på flere parametre end blot de økonomiske. Vi skal skabe værdi som virksomhed, som arbejdsplads og som en ansvarlig aktør.

Derfor har vi i flere år rapporteret på vores bæredygtighedsarbejde og de seneste tre år med ESG som model.

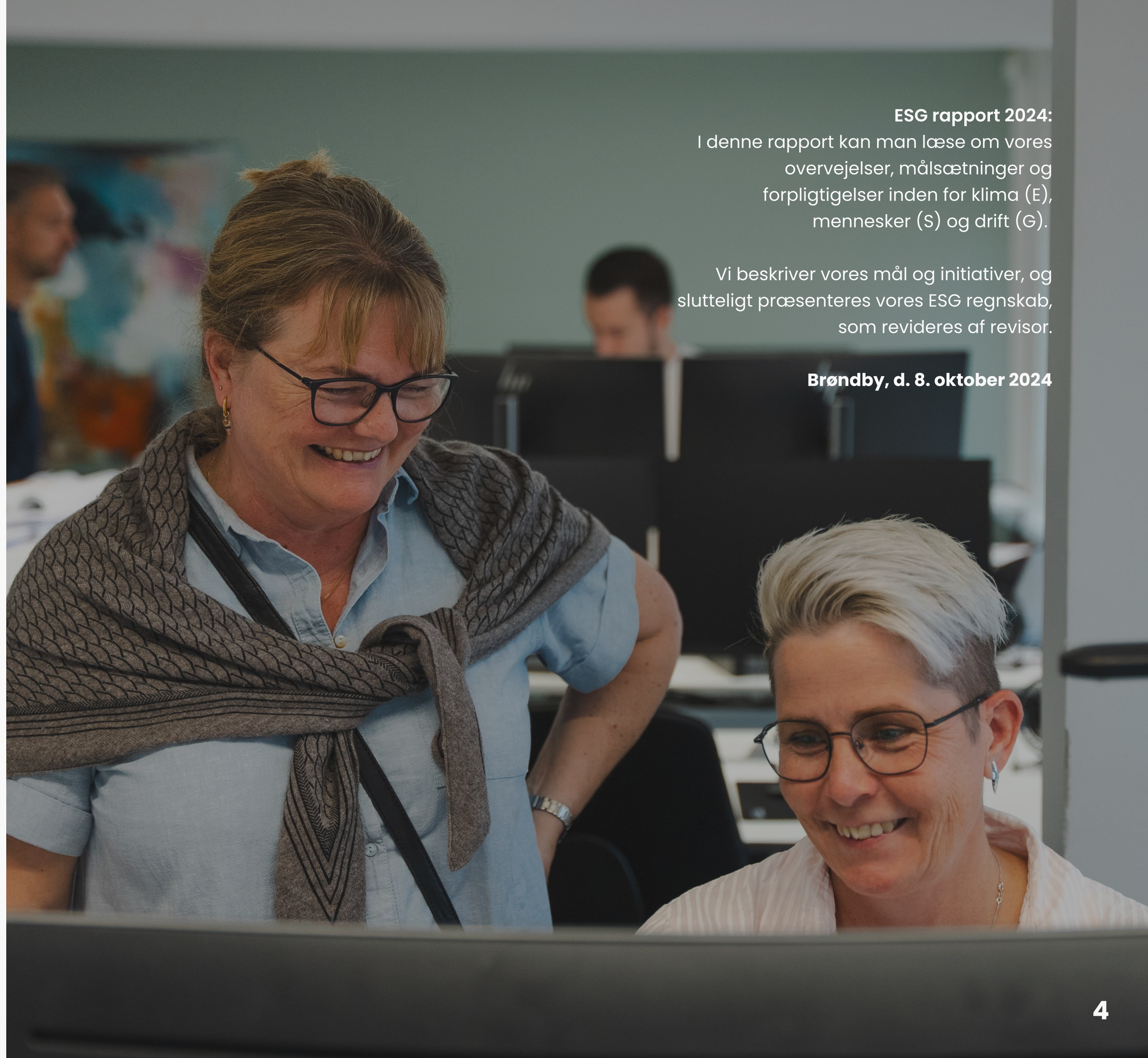
JLE skal være en god arbejdsplads. Punktum. Og det kan ESG-regnskabet og medfølgende initiativer hjælpe os med fortsat at være. En arbejdsplads, hvor vi tager ansvaret for gode projekter, for en god drift og for at vi har det godt.

ESG rapport 2024:

I denne rapport kan man læse om vores overvejelser, målsætninger og forpligtelser inden for klima (E), mennesker (S) og drift (G).

Vi beskriver vores mål og initiativer, og slutteligt præsenteres vores ESG regnskab, som revideres af revisor.

Brøndby, d. 8. oktober 2024





3. Klima

De menneskeskabte klimaforandringer vil medføre store forandringer i vores liv de næste generationer. Det vil kræve store indsatser fra alle – særligt byggeriet – at afbløde nogle af de medfølgende konsekvenser, og vi har alle et ansvar. Også JL Engineering.

Vi tager ansvar for vores direkte og indirekte udledninger, og vil arbejde på at sænke dem. Vores primære udledninger kommer fra indirekte kilder via indkøb af varer og serviceydelser. Vi indgår i dialog med leverandører om at sænke dette. Desuden har vi store muligheder for at påvirke de byggerier vi arbejder på, hvilket kan bidrage til mindre CO₂-udledning.

JLEs målsætning

Vi bidrager aktivt til bæredygtige forandringer i byggeriet og indfrielsen af Paris-aftalens målsætninger. Vi har forpligtet os på at arbejde mod at nå NetZero i 2035 og senest i 2050 har vi opnået et historisk NetZero for vores udledninger siden 2010.

For at nå dette mål, arbejder vi målrettet på at sænke negativ påvirkning fra vores forbrug, samt øge vores investeringer i at fjerne de uundgåelige udledninger vi har. I 2025 har vi fuldt implementeret vores screeningsværktøj, som kan bruges til at gøre vores projekter bedre og mere bæredygtige.

Initiativer i JLEs arbejde med KLIMA

Initiativ

Plan for NetZero

Vi har udarbejdet og godkendt en ambition om at nå NetZero i 2035. Denne skal følges op med en detaljeret køreplan, herunder også plan for compensation og fjernelse af udledninger.

Transport

En del af vores udledning kommer fra transport. Vi ønsker at flytte en del kørsel fra kollegaers benzinbiler over i elbiler, og derfor køber vi en el-bil, som kan lånes, ligesom vi opstiller ladestandere. Vi har desuden flere rejsekort, som kan bruges ifm. rejser i offentlig transport.

Drift

Den strøm vi bruger på kontoret, skal komme fra vedvarende energikilder og varmen fra fjernvarme. Over tid skal vi sikre en optimal drift og forbrug af energi. Pt. køber vi grønne certifikater for strømmen og sikrer at de overholdes. I den løbende forbedring af fysiske forhold, arbejder vi på energioptimering.

Indkøb

Vi har udarbejdet en indkøbspolitik og spørger alle leverandører om deres bæredygtige initiativer og arbejde og har en god dialog med mange herom. Vores indkøbspolitik skal tage bæredygtige hensyn og danne basis for fra- og tilvalg af leverandører i fremtiden. Baseret på klimaregnskabet, tager vi dialog med leverandører om mulige ændringer i indkøb.

Affald og bortskaffelse

Vi sorterer affald efter kommunens anvisning og har fast politik for bortskaffelse af bl.a. IT og maskiner, som sikrer at udstyr bliver genanvendt eller bortskaffet korrekt. Evt. overskydende mad fra frokostordning kan tages med hjem af kollegaer. Rester bortgives efter aftale med lokal, velgørende organisation.

Engagement

Vores kollegaer skal informeres om hvad de kan gøre – både på kontoret, i projektet og hjemme – for at bidrage. Gennem information og initiativer, vil vi øge engagementet blandt kollegaer.

Projektscreeninger

Vi screener projekter for at finde de bedste og mest bæredygtige løsninger til vores kunder og samarbejdspartnere. De bæredygtige løsninger skal implementeres godt i projekterne.

Formål

At vi har en køreplan og følger denne for at reducere og fjerne vores udledninger.

At flytte transport fra benzin- og dieslbiler til 0-emissionsbiler eller offentlig transport og dermed reducere vores udledninger fra transport.

At støtte udviklingen af vedvarende energikilder samt reducere vores udledninger fra drift.

At vi fremmer leverandørers muligheder og incitament til at levere bæredygtige varer og ydelser. Samt at vi får bedre og mere nøjagtig data at træffe beslutninger på baggrund af.

At vi behandler vores forbrugte ressourcer ansvarligt og ordentligt.

At kollegaer føler sig som en del af den grønne omstilling af JLE og er engagerede i at finde løsninger.

At vi bidrager til byggeriets omstilling og reducerer udledninger fra byggeriet. Vi vil gerne kunne skabe målbare forandringer.

KLIMA

Forbrug i hverdagen

Vi har et uundgåeligt forbrug på vores kontorer af diverse kontorartikler, forplejning og IT udstyr mm. Vi kommer ikke udenom at indkøbe og bruge disse, og sikre at alt er i høj kvalitet for at vi kan levere de ydelser vi gør.

Men vi kan blive ved med at tænke os om, når vi køber, og have en dialog med vores leverandører om nye muligheder.

Overordnet arbejder vi med følgende retningslinjer for vores forbrug:



Indkøb

Vi køber, så vidt muligt, certificerede bæredygtige produkter og artikler, og køber hos lokale leverandører.



Dialog

Vi er i dialog med alle leverandører om deres bæredygtige løsninger og drift, og forsøger at efterspørge mere bæredygtige produkter af høj kvalitet.



Bortskaffelse

Grundlæggende skal vi nedbringe mængden af affald. Vi sorterer affald efter kommunens anvisning. Al bortskaffelse sker på forsvarlig vis og først når udstyret/artiklen er helt ubrugelig.



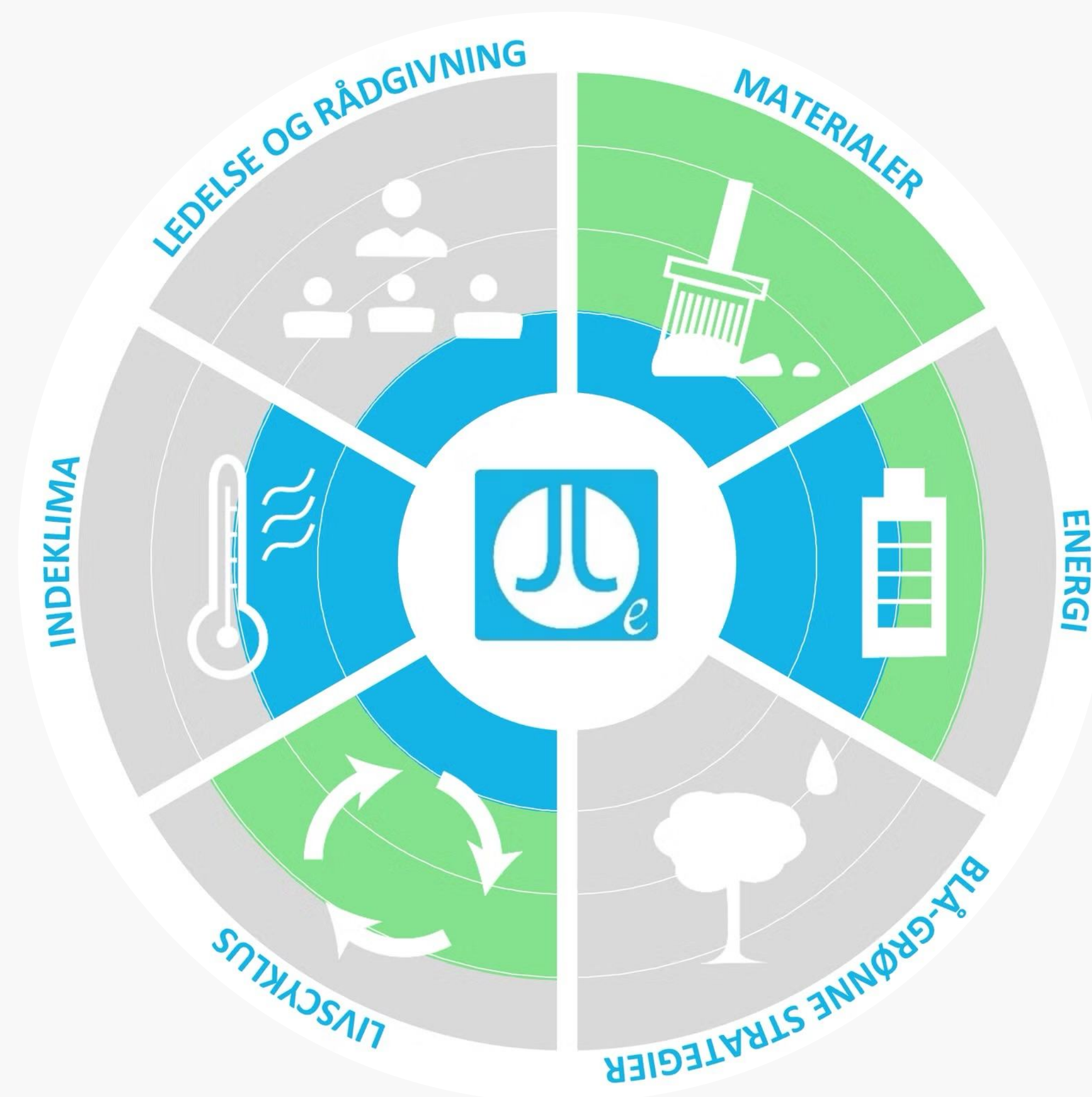
Bæredygtighed i projekter

Vi ønsker at tilbyde vores kunder og samarbejdspartnere de mest bæredygtige løsninger. Derfor screener vi vores projekter tidligt, så vi kan foreslå forbedringer og optimeringer af projektet. Vi identificerer f.eks. potentialer inden for CO₂-besparelse, energieffektivitet, materialevalg mm.

Screeningsværktøjet har været under udvikling længe. De første år, har vi brugt det til at kortlægge, hvor vi har arbejdet med bæredygtighed i projekterne. Fremover vil vi bruge det til at identificere og foreslå løsninger tidligt, så projekterne optimeres.

Vores screening tager udgangspunkt i anerkendte principper fra fx DGNB certificeringsordningen og svanemærkning. Via screeningen identificerer vi bæredygtige potentialer inden for 6 kategorier, som kan give os og bygherre en indikation af, hvordan projektet forbedres.

Et bærende element for os er, at vi derigennem kan arbejde systematisk med målsætningerne i Paris-aftalen. Derfor støtter vi også op om Reduction Roadmap.



KLIMA

Ny skole på Sluseholmen

Sidste år afleverede vi – sammen med totalentreprenøren – den nye skole på Sluseholmen i København. En grøn og bæredygtig byskole med mange innovative tiltag.

Bæredygtige løsninger

Skolen får blandt andet dækket strømforbrug fra solceller opsat på det tilknyttede P-hus og regnvandet opsamles i en å, der løber langs legepladserne på taget, og det ender i en regnvandsbeholder under skolen, som så forsyner det drypvandsanlæg, der vander skolens planter.

Skolen er lavet ud fra en kredsløbsstankegang, som betyder, at der er tænkt i helheder.

Bidrage til forståelse

Skolens elever kan eksperimentere med skolens energi- og ressourceforbrug og derigennem bliver selve skolen til et stort klimalaboratorium, som kan hjælpe med at skabe forståelse for betydningen af varmeforbrug, luftskifte, energieffektivitet mv.





4. Mennesker

Som rådgiver lever vi af vores kollegaers kompetencer, trivsel og evner til at samarbejde. Derfor er kollegaer i centrum for alt vi gør. Vi arbejder konkret med serviceværdikædens første trin, "intern kvalitet", og dermed trivsel, udvikling og engagement i hverdagen.

Trivsel, engagement, velbefindende ... det har mange navne.

Det vigtige for os er, at vi har det godt alle sammen og har det sjovt med at gå på arbejde. Det handler om, at vi har det godt når vi er her, har nogle gode kollegaer, nogle spændende opgaver, udviklingsmuligheder og en ordentlig balance mellem arbejde og privatliv.

JLEs målsætning

Vi har engagerede kollegaer

Vi arbejder systematisk med at forbedre vores trivsel og engagement i JLE. Herunder selvfølgelig også lavt sygefravær og udskiftning af kollegaer, samt glæde og stolthed ved at udføre opgaverne.

Initiativer i JLE's arbejde med mennesker

Initiativ

Engagement

Vi har en række små og store initiativer, som implementeres løbende for at forbedre engagement og trivsel blandt kollegaer. Overordnet arbejder vi med at styrke en god fællesskabskultur, bl.a. gennem arrangementer, team-aktiviteter og en uformel, afslappet hverdag. Desuden vil vi investere mere i vores fysiske rammer, så disse understøtter kulturen mere.

Foruden ovenstående igangsætter vi løbende initiativer, som svar på interne undersøgelser, bl.a. inden for ledelse, rekruttering og information.

Udvikling

Det er en selvstændig værdi hos JLE at vi udvikler os, som mennesker. Derfor tilbyder vi vide rammer for kurser og udviklingsforløb, vi arrangerer fag- og vidensdelingsmøder og vi prioriterer at have praktikanter og elever tilknyttet.

Vi arbejder systematisk med MUS og udviklingsplaner på individuelt niveau, og prioriterer jævnligt tid til at holde det ved lige. Desuden igangsætter vi initiativer til udvikling af teams.

Sundhed og sikkerhed

En del af vores ambition om at være en god arbejdsplads, er at blive en sundere arbejdsplads, og derfor sætter vi løbende små initiativer i gang, som kan hjælpe kollegaer med at leve sundere. Vi har igangsat forskellige sundhedsinitiativer – herunder idrætsklub og bevægelse på kontoret.

Samtidig skal JLE også være en tryk og sikker arbejdsplads, hvorfor vi også arbejder på at forbedre de fysiske sikkerhedsforanstaltninger, samt de psykiske. Vi har implementeret en ny platform, hvor kollegaer kan gøre opmærksom på klager eller andet anonymt.

Formål

Formålet er selvsagt, at vi har motiverede til tilfredse kollegaer, som har det godt sammen og kan samarbejde.

JLE skal være en god arbejdsplads. Trivsel og engagement er mange ting og kan vise sig på flere måder, og derfor arbejder vi med det på flere niveauer, både langsigtet og i hverdagen.

At vores kollegaer er skarpe og har de rette kompetencer (fagligt og personligt) til opgaven, samt at vi har en god sparring og vidensdeling blandt kollegaer.

Desuden at det bidrager til kollegaers generelle tilfredshed.

At kollegaer oplever JLE som en god arbejdsplads med et sikkert arbejdsmiljø, samt at kollegaers oplevelse af egen sundhed forbedres og at sygefraværet minimeres.

Fællesskab

Fællesskabet og sammenholdet i JLE er unikt. Det er svært at forklare hvordan, men ikke hvorfor. Det er unikt, fordi vi prioriterer det. Vi laver sjove ting sammen både i hverdagen og når der er fest.

Vi dyrker fællesskabet. Det er ikke sådan noget med rundkreds og at alle skal være venner. Men det er noget med, at vi godt kan li' hinanden som kollegaer og oprigtigt gider at bruge tid sammen. Vi hjælper hinanden og sparrer, og vi ved at projektet bliver bedre, når alle er med.

Vi har plads til alle, men ikke spidse albuer og karriereryttere. Selvfølgelig er der muligheder og nogle, som skal bestemme, men vi tror på en flad struktur, hvor alle bidrager og løfter opgaverne. Når vi begår fejl (for vi er trods alt mennesker), så bakker vi op og finder en løsning – sammen.

Fællesskabet dyrker vi i hverdagen, når vi samarbejder på kryds og tværs, når der bliver sludret over skærmen eller frokosten og når vi deler en fredagsøl eller tre. Vi har ikke afdelingssiloer med medarbejdernumre – vi har kollegaer som er dygtige til deres fag og samarbejder på kryds og tværs.

Vi lærer hinanden bedre at kende til vores arrangementer, fester, familieture og studieture. De gode oplevelser vi har sammen, gør det nemmere at hjælpe hinanden fagligt.



Når vi tidligere har spurgt kollegaer, om hvorfor JLE er en god arbejdsplads, er følgende svar kommet:

1

Frihed

Frihed under ansvar og tværfagligt samarbejde får en helt ny betydning.

2

Kvalitet

Vi gør os umage i alt, hvad vi foretager os. Det gælder både de projekter vi leverer, og den tid vi bruger med hinanden. Kvalitet trumfer alt, og det er vores fællesnævner.

3

Diversitet og fællesskab

Du kommer til at arbejde med et hold af dygtige og meget forskellige mennesker, der kan lide at have det sjovt sammen, over en øl, til fodbold og på rejser – og selvfølgelig med det arbejde vi laver.

4

God kultur

Vi har hinandens ryg, vi støtter, sparrer og samler hinanden op, hvis noget smutter.



5. Drift

En god og sund drift af virksomheden er grundlaget for vores udvikling. Det handler selvfølgelig om at have en god økonomi, som både sikrer investeringsmuligheder og robusthed. Men det handler også om, at vi har en aktiv bestyrelse og at vi har politikker for etik og sikkerhed, så vi monitorerer ordentligt og minimerer risici.

Denne del handler i bund og grund om, at vi har den nødvendige baggrundsviden til at drive og udvikle virksomheden, samt at vi træffer nødvendige foranstaltninger til at kunne minimere risici.

JLEs målsætning

Vi vil fortsætte en god, ansvarlig og lønsom udvikling af JL Engineering

Initiativer i JLE's arbejde med DRIFT

Initiativ

Ledelsessystemer

Vi har en række rapporter og systemer, som sikrer at virksomhedens ledelse overvåger og følger op på virksomhedens udvikling og vores målsætninger.

Ledelsessystemerne optimeres løbende, så de bidrager til indfrielsen af mål og en god drift af JLE.

Bestyrelse

Vi har en professionel bestyrelse som har ansvaret for den strategiske drift af virksomheden. Bestyrelsen bidrager aktivt i det strategiske arbejde og består pt af 3 uafhængige medlemmer; en formand og to medlemmer.

Vi evaluerer årligt på bestyrelsessamarbejdet og indarbejder initiativer til tættere samarbejde om udviklingen.

Uddannelse

Alle kollegaer i JLE skal klædes godt på til arbejdet i JLE. Det handler både om træning i div. compliance opgaver, samt opkvalificering inden for bæredygtig rådgivning.

Derfor udarbejder vi nye muligheder til kollegaer, som får tilbud om opkvalificering inden for både compliance og bæredygtig rådgivning.

Politikker

Vi skal formulere politikker og guides til følgende områder, så vi sikrer at vi kender og imødekommer risici:

- Etik
- GDPR
- IT sikkerhed
- Governance

Formål

At ledelsen arbejder systematisk med at overvåge og følge virksomhedens udvikling, samt at der arbejdes med implementering af strategiske mål.

At virksomheden har en strategisk ledelse, som tager ansvar for udviklingen, samt at den operationelle ledelse i hverdagen får sparring og hjælp til de langsigtede opgaver.

At kollegaer er klædt godt på til arbejdet i JLE, og at de forstår vores måde at arbejde på – herunder både kulturelt og de krav der er generelt til rådgivning. Desuden ønsker vi at kollegaer bliver bedre til at forstå bæredygtige hensyn i rådgivning, og hvordan vi kan indarbejde dem.

At vi minimerer risici for virksomheden.



Politikker og kontroller

I gennem mange år har vi arbejdet systematisk med politikker for blandt andet IT sikkerhed, databeskyttelse og driften. Formålet er, at vi driver virksomheden forsvarligt og minimerer risici – samt at vi kan dokumentere dette ved årlige kontroller. Disse kontroller sikrer at vi tester systemer og politikker og indarbejder nye tiltag.

Vi arbejder systematisk med at kontrollere, vedligeholde og udvikle vores kritiske systemer, som sikrer god drift af virksomheden.



6. ESG regnskab

Ledespåtegning

Ledelsen i JL Engineering har behandlet og godkendt ESG Regnskabet for perioden 1. juli 2023 til 30. juni 2024. Rapporten er udarbejdet i overensstemmelse med principperne i rapporteringsmetoden, der er beskrevet på siderne herefter. Vi bekræfter efter vores bedste overbevisning, at regnskabsmetoden er hensigtsmæssig og dækkende, at rapporten giver et retvisende billede af virksomhedens påvirkning, samt at oplysningerne er korrekte.

Brøndby d. 8. oktober 2024

A handwritten signature in blue ink, appearing to read 'Jess Friberg-Larsen'.

Jess Friberg-Larsen
Direktør

Regnskabsprincipper

Omfang

ESG Rapporten dækker relevante og væsentlige aspekter af vores arbejde med klima, sociale forhold og ledelsesmæssige forhold for perioden 1. juli 2023 til 30. juni 2024. Baselineåret for os er 2021-2022, som er første år, vi har udarbejdet regnskab for. Ifm. ESG-arbejdet vurderer vi behovet og muligheden for at flytte baseline til fx 2018, som er global standard.

Klima (E)

For at kunne give et sammenligneligt grundlag for vores udledninger er alle beregninger baseret på CO₂-ækvivalenter (CO₂e). Dette er den gængse og anbefalede metode angivet i GHG-protokollen. Tallene er baseret på forbrug og ækvivalenten er beregnet via Erhvervsstyrelsens Klimakompas. Tallene er beregnet i august 2024, og med seneste tilgængelige tal.

Vi bor til leje i stueetagen på Nygårds Plads 7-9 i Brøndby og har derudover lejede lokaler til mødelokaler og kantine på Nygårds Plads 21 og kontorer på Nygårds Plads 3C, samt et lokale på Nygårds Plads 7, 1.

Scope 1

Da vi bor til leje, ikke har produktionsfaciliteter og ikke har firmabiler, er der ikke opgjort noget under Scope 1.

Scope 2

For vores lokaler på hhv. Nygårds Plads 7-9 (NP7-9), Nygårds Plads 21 (NP21), Nygårds Plads 7.1 og Nygårds Plads 3C, gælder følgende:

Varme

Vi har baseret tallet på betalt forbrug for kalenderåret 2023. Vi har taget den betalte pris og omregnet til MWh via HOFORs prislister.

EI

Tallet er baseret på betalt forbrug i regnskabsåret 2023/24. Vi har købt grønne certifikater for året fra Ørsted, hvilket sikrer at vores strøm kommer fra vedvarende energikilder.

Derfor opgør vi vores udledning til 0 i den markedsbaserede opgørelse, hvilket er i overensstemmelse med principperne i GHG-protokollen. For overblikkets skyld fremgår emissionerne dog under den lokationsbaserede opgørelse.

Scope 3

Vi har valgt at medtage alle tilgængelige tal for transport og indkøb af varer og serviceydelser i scope 3.

Transport

Det dækker det samlede antal rejste kilometer. For kørsel i kollegaers biler til/fra møder o.lign. er tallet baseret på udbetalte antal kilometer. Vi har derudover trukket tal fra vores økonomisystem på div. transport via tog, færge og fly. Og vi har gennemgået rejser foretaget med vores rejsekort.

Da vi ikke har tilstrækkelige data for taxa-udledninger i baselineåret, er alt opgjort til dieselskørsel. I regnskabsåret har vi fået oplyst at taxaselskabets "flåde" af elbiler er steget fra 58,6% pr 1. juli 2023 til 70 % pr 30. juni 2024, og resten er primært diesel. På baggrund heraf har vi lavet en fordeling af vores kørsler i løbet af året.

Varme og el

Varme og el i scope 3 dækker distributionstab samt udledning fra drift og anlæg af energikilderne.

Diverse indkøb af varer og serviceydelser:

Indkøb af følgende varer og ydelser er opgjort i kroner og omregnet til CO₂e via klimakompasset:

- Plotterpapir
- Frokost
- Frugt og grønt
- Indkøb (mejeri)
- Snacks
- Drikkevarer
- Morgenbrød
- Møbler og inventar
- Maskiner og IT småanskaffelser
- Arrangementer
- IT
- Forsikringer
- Rådgivning
- Trykkeri

Indkøb af følgende varer er opgjort i antal og omregnet til CO₂e via klimakompasset:

- PC'er
- Mobiltelefoner

Desuden har vores leverandør af kontorartikler, Lomax, fremsendt opgørelse over vores beregnede forbrug af CO₂ ved indkøb af diverse.

Mennesker (S)

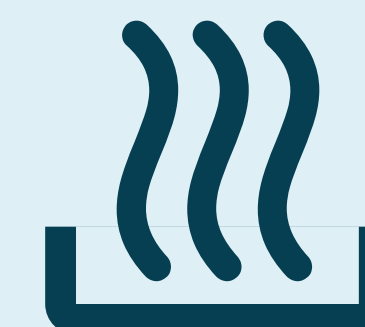
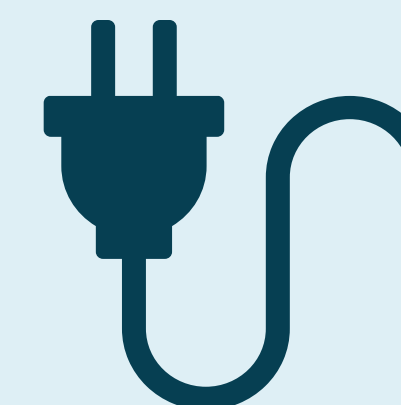
Vi har valgt en række tal, som giver mening for os i vores arbejde med at sikre en god arbejdsplads. Tallene vedr. trivsel, udvikling, sygefravær mv. er faktorer, som – efter vores overbevisning – gavner vores forståelse for og arbejde med sociale forhold i virksomheden.

Vi har fulgt den anbefalede praksis til udvælgelse og udregning af tallene, baseret på udgivelsen "ESG-hoved- og nøgletal i årsrapporten" fra Finansforeningen, Danske Revisorer og Nasdaq, 2022.

Drift (G)

Vores relevante tal for vores drift, handler om hvordan vi sikrer og understøtter en god og forsvarlig drift og udvikling af virksomheden. Det handler fx om diversitet blandt kollegaer og i bestyrelsen, samt om bestyrelsens aktivitet og uafhængighed. Alt ovenstående fortæller om vores fælles evne til at træffe kvalificerede beslutninger.

For at håndtere og forebygge risici har vi desuden beskrevet en række politikker og kontrolrapporter, som vi skal følge.



Den uafhængige revisors erklæring

Til interessenterne i JL Engineering A/S

Vi har af ledelsen i JL Engineering A/S fået til opgave af at udføre en erklæringsopgave med begrænset sikkerhed, som defineret i den internationale standard om andre erklæringsopgaver med sikkerhed, og rapportere om JL Engineering A/S' ESG-rapport for perioden 1. juli 2023 til 30. juni 2024.

Ved udarbejdelse af bæredygtighedsrapporten har JL Engineering A/S anvendt de kriterier, "regnskabsprincipper", der er beskrevet på siderne 17-18.

Vores konklusion afgives med begrænset sikkerhed.

Ledelsens ansvar

JL Engineering A/S' ledelse har ansvaret for at fastlægge omfanget af ESG-rapporten, vælge regnskabsprincipperne og for i alle væsentlige henseender at præsentere ESG-rapporten i overensstemmelse med disse regnskabsprincipper.

Dette ansvar omfatter etablering og opretholdelse af interne kontroller, opretholdelse af passende registreringer og udøvelse af skøn, der er relevante for udarbejdelsen af ESG-rapporten, således at det er uden væsentlig fejlinformation, uanset om denne skyldes besvigelser eller fejl.

Revisorens ansvar

Vores ansvar er på grundlag af vores undersøgelser at udtrykke en konklusion om, hvorvidt præsentationen af ESG-rapporten er i overensstemmelse med regnskabsprincipperne som beskrevet på siderne herover. Vi har udført vores undersøgelser i overensstemmelse med ISAE 3000, Andre erklæringer med sikkerhed end revision eller review af historiske finansielle oplysninger samt yderligere krav ifølge dansk revisorlovgivning med henblik på at opnå begrænset sikkerhed for, om ESG-rapporten i alle væsentlige henseender er præsenteret i overensstemmelse med regnskabsprincipperne og afgive en konklusion herom.

Baker Tilly Denmark Godkendt Revisionspartnerselskab anvender International Standard on Quality Management 1, ISQM 1, som kræver, at vi designer, implementerer og driver et kvalitetsstyringssystem, herunder politikker eller procedurer vedrørende overholdelse af etiske krav, faglige standarder og gældende lov og øvrig regulering.

Vi har overholdt kravene til uafhængighed og andre etiske krav i International Ethics Standards Board for Accountants' internationale retningslinjer for revisoreres etiske adfærd (IESBA Code), der bygger på de grundlæggende principper om integritet, objektivitet, professionel kompetence og fornøden omhu, fortrolighed og professionel adfærd, samt etiske krav gældende i Danmark.

Arten og den tidsmæssige placering af de handlinger, der udføres ved erklæringsopgaver med begrænset sikkerhed, er forskellig, og omfanget heraf er betydeligt mindre end de handlinger, der udføres ved en erklæringsopgave med høj grad af sikkerhed. En erklæringsopgave med begrænset sikkerhed omfatter forespørgsler til primært personer med ansvar for at udarbejde ESG-rapporten og dermed forbundet information og anvendelse af analytiske og andre relevante handlinger.

Omfanget af de handlinger, vi har udført ved vores undersøgelser, er mindre end ved en erklæringsopgave med høj grad af sikkerhed. Som følge heraf er den grad af sikkerhed, der er for vores konklusion, betydeligt mindre end den sikkerhed, der ville være opnået, hvis der var udført en erklæringsopgave med høj grad af sikkerhed.

Konklusion

På grundlag af det udførte arbejde og det opnåede bevis er vi ikke blevet bekendt med forhold, der giver os anledning til konkludere, at ESG-rapporten for perioden 01.07.2023 – 30.06.2024 ikke er i overensstemmelse med regnskabsprincipperne som beskrevet på side 17-18.

København, den 8. oktober 2024

Anne Cathrine Nielsen
Statsautoriseret revisor
MNE-nr. mne41368

Baker Tilly Denmark
Godkendt Revisionspartnerselskab
CVR-nr. 35 25 76 91

ESG Nøgletal

Klima - E	Forklaring	Enhed	2023-2024	2021-2022
Scope 1	Direkte udledninger: Vi ejer ikke lokaler eller biler og har derfor ingen direkte udledning i scope 1.	tCO ₂ e	0	0
Scope 2	Indirekte udledninger: Dækker energiforbrug på kontorer (NP7-9, NP7.I, NP3c og NP21).	tCO ₂ e	2,89	2,11
Scope 3	Andre indirekte udledninger: dækker bl.a. transport, indkøb af varer og serviceydelser.	tCO ₂ e	248,19	167,09
Total		tCO ₂ e	251,08	169,20
Total pr FTE		tCO ₂ e	7,04	5,70

Mennesker - S	Forklaring	Enhed	2023-2024	2021-2022
Antal kollegaer	Totalt antal ansatte omregnet til fuldtidsstillinger (Fuldtidsækvivalenter) i regnskabsåret.	FTE	35,68	29,69
Antal i uddannelse	Antal kollegaer, som har været/er ansat ifm. uddannelse (praktikant, elev, studiemedhjælper).	Antal	4	2
Sygefravær	Antal sygedage pr FTE for regnskabsåret. Det totale antal sygedage er 439,48	Dage/ FTE	12,32	11,08
Udvikling	Antal kursusdage pr FTE i regnskabsåret. Det totale antal kursusdage er 83,8	Dage/ FTE	2,33	2,19
Medarbejderomsætning-hastighed	Antal frivillige og ufrivillige forladne i regnskabsåret i forhold til antal FTE'er.	%	20	8,8
Trivsel	Som noget nyt bruger vi systemet weekli til at måle og udvikle trivselsinitiativer. Kollegaer bliver stillet spørgsmål via et uafhængigt system. Baseret på besvarelser, får vi en score og indikatorer. Seneste måling foretaget i uge 23 (3-7. juni 2024). Tidligere har vi fået en procentsats af god/meget god trivsel.	Score	72	100%* <small>Det er fra tidligere undersøgelse, hvor 100 % har svaret høj eller meget høj trivsel.</small>

Drift - G	Forklaring	Enhed	2023-2024	2021-2022
Diversitet, kollegaer	Procentdel af det samlede antal ansatte, som er kvinder. Antal kvindelige FTE'er er 9,38 for regnskabsåret.	%	26	31,08
Bestyrelses-sammensætning, køn	Andel af kvinder i bestyrelsen	%	33,33	0
Bestyrelses-sammensætning, uafhængighed	Andel bestyrelsesmedlemmer, som ikke har ejerandele eller ansættelsesforhold i virksomheden	%	100	66
Deltagelse i bestyrelsesmøder	Fremmøde på bestyrelsesmøder i løbet af året.	%	100	100
Politikker:				
GDPR	Er virksomheden opmærksom på forpligtigelser og risici ifm. behandling af persondata, og håndteres persondata og henvendelser korrekt.	Ja/Nej	Ja	Ja
IT Sikkerhed	Kontrollerer og vedligeholder virksomheden sikkerheden i kritiske IT systemer?	Ja/Nej	Ja	Ja
Etik	Har virksomheden et kodeks for kollegaers opførsel på arbejdspladsen og en plan for evt. krænkende eller upassende opførsel?	Ja/Nej	Ja	Ja
Governance	Følger virksomheden anbefalingerne til god selskabsledelse?	Ja/Nej	Ja	Ja

Klimaregnskab

Klimaregnskab 2023-2024	Forklaring	Enhed	2023-2024	2021-2022
Scope 1		tCO ₂ e	0	0
-	Egne direkte udledninger. Da vi hverken har bygninger, produktion eller biler, har vi ingen direkte udledninger.	tCO ₂ e	0	0
Scope 2		tCO ₂ e	2,89	2,11
<i>El (lokationsbaseret)</i>	Det faktiske forbrug på kontoret (NP7-9, NP7.1, NP3c og NP21). Vi har valgt at bruge det markedsbaserede tal i overensstemmelse med praksis, men viser tallet for gennemsigtigheds skyld.	tCO ₂ e	2,03	1,93
<i>El (markedsbaseret)</i>	Vi har købt certifikater for grøn strøm via ørsted for hele forbruget, hvorfor denne kan opgøres til 0.	tCO ₂ e	0	0
Varme	Varmeforbrug i perioden i NP7-9, NP7.1, NP3c og NP21.	tCO ₂ e	2,89	2,11
Scope 3		tCO ₂ e	248,19	167,09
<i>Transport</i>	Transport i personkilometer i hhv. biler (el og benzin), tog, bus, færge, fly samt taxa. Hvert transportmiddel er regnet med egen emissionsfaktor.	tCO ₂ e	33,61	29,46
<i>Indkøb varer</i>	Indkøb af div. til kontor, herunder papir, frokost, drikkevarer, kontorartikler, IT mm. Hver kategori er udregnet med egen emissionsfaktor.	tCO ₂ e	115,05	83,75
<i>Indkøb serviceydelser</i>	Indkøb af div. service, herunder arrangementer, rådgivning, forsikring mm. Hver kategori er udregnet med egen emissionsfaktor.	tCO ₂ e	98,81	53,35
<i>Distributionstab</i>	Udledninger ifm. køb af energi - fx tab i nettet og vedligehold af værker.	tCO ₂ e	0,72	0,53

Total udledning for JL Engineering	tCO ₂ e	251,08	169,20
---	--------------------	---------------	---------------

Udledning pr kollega (FTE)	tCO ₂ e	7,04	5,70
----------------------------	--------------------	------	------



JL ENGINEERING

Rådgivende ingeniører